

Bekneld tussen the Bank en Basic Fit – de tuin van Museum Willet-Holthuysen

De neobarok tuin

Wie met lijn 9 door de Amstelstraat rijdt en een blik naar buiten werpt, ziet halverwege die nogal saaie straat een onverwachte groene oase. Achter een hoog hek ligt een stijlvolle tuin met strak gestileerde patronen van rode steenslag in wit grind afgezet door kaarsrechte groene hagen en zorgvuldig gesnoeide lijinden. Niet iedereen zal zich direct realiseren dat het hier om de achtertuin van museum Willet-Holthuysen gaat dat gevestigd is aan de Herengracht 605.

Deze tuin werd aangelegd in 1972-'73 naar een ontwerp van Egbert Mos, hooftuinarchitect van de afdeling Beplantingen van de Dienst Publieke Werken en conservator van Erpers Royaards.¹ Zij lieten zich inspireren door de vroeg 18de-eeuwse tuinontwerpen van de Franse architect Daniël Marot. De uitvoering werd bekostigd met steun van de naastgelegen Amro bank, als dank voor het gebruik van het terrein tijdens nieuwbouwwerkzaamheden. Enkele oude beeldhouwwerken zoals de piëdestal met zonnewijzer, de twee borstbeelden (termen) en het Mercuriusbeeld werden opgenomen in het nieuwe ontwerp. Ook zijn toen nog twee in 1965 aangekochte 18^{de}-eeuwse zandstenen beelden toegevoegd ter weerszijden van de zonnewijzer.²



Afb. 1 Tuin ca. 1973

¹ Vreeken, H. *Bij wijze van museum, Oorsprong, geschiedenis en toekomst van Museum Willet-Holthuysen 1853-2010*, 2 delen, Academisch Proefschrift UvA, 2010, 284

² Pomona (BA 1536) en Flora (BA 1537)

Later is nog verschillende malen onder leiding van A. J. van der Horst, de Fa. Ruys en S. Albrecht groot onderhoud gepleegd; er zijn bomen gerooid of vervangen en bloemperken en hagen werden toegevoegd aan het oorspronkelijke ontwerp. Richtinggevend waren daarbij de tuinreconstructies en beplanting bij Museum Paleis het Loo. Tegenwoordig zijn de buxusstruikjes en linden natuurlijk flink gegroeid zodat de tuin een voller beeld geeft dan toen ze werd opgeleverd.



Afb. 2 Huidige tuin

Het ontwerp van perken in sierlijke symmetrische patronen met rood en wit gekleurde steentjes en gesnoeide hagen en bomen, verwijst naar de formele baroktuinen die Marot voor buitenplaatsen tekende. Deze Franse *parterres de broderie* met *plate-bandes* waren ooit populair in Amsterdamse grachtentuinen. Kenmerkend is dat de patronen het best tot hun recht komen wanneer ze van boven bekeken kunnen worden, bijvoorbeeld vanuit het huis. De as van de tuin ligt vaak precies in het verlengde van die van het huis wat het effect van de symmetrie nog versterkt. De huidige museumtuin was toen ze werd opgeleverd één van de weinige voorbeelden van deze tuinkunst in Amsterdam.

Maar schijn bedriegt: het ontwerp heeft weinig te maken met de historische situatie ter plekke. In de eerste plaats omdat de percelen Amstelstraat 20 en 22 die oorspronkelijk bebouwd waren aan de huidige tuin zijn toegevoegd, wat een verdubbeling van het oppervlak betekende.

Besloten binnentuin

Vroeger was er vanuit de tuin dus geen uitzicht op de Amstelstraat. Vanaf de bouw van Herengracht 605 in 1685 tot laat in de negentiende eeuw waren de achtergevels van koetshuis en stalgebouw aan de Amstelstraat de achterste begrenzing van de tuin. De ongelijk hoge gebouwen met pannendaken gingen niet schuil achter een fraaie schijngewel, waarschijnlijk zag je er alleen de blinde muur van een versprongen achtergevel met daarin wat hoog geplaatste ramen zonder uitzicht op de tuin. Samen met de schuttingen van de buurtuinen links en rechts gaf dit een intiem en besloten karakter aan de tuin.



Afb. 3 Zuidzijde Amstelstraat ca. 1882, links het voormalige koetshuis en stalgebouw, de huisnummers 20 en 22, rechts daarvan het Panopticum (Stadsarchief Amsterdam)

Links van tuin bevond zich al in 1869 bierbottelarij Roetemeijer met een daarbij behorende tuin. Daar dronk men gezeten aan biertonnen *Beiersch Bier* (het Amsterdamse bier was in die tijd niet zo best). De tuin van Roetemeijer zou in 1876 overdekt worden met een kolossale 10

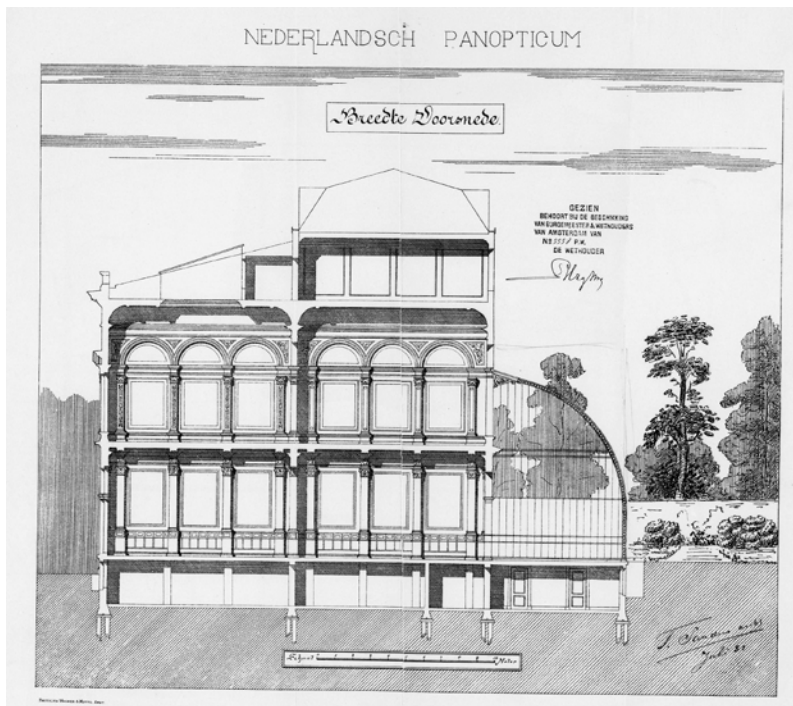
meter hoge glazen overkapping ontworpen door architect Yme Bijvoets, om zo een binnentuin, of zogenaamde 'wintertuin' te vormen. Dit werd vervolgens onderdeel van het in 1881-'82 gebouwde *Panopticum*, een wassenbeelden museum op Amstelstraat nummers 16-18 dat meerdere verdiepingen hoog was en waarvan de centrale koepel op het dak zelfs boven de straatgevel uittorende.



Afb. 4 Passage en tuin Roetemeijer, gezien richting Botermarkt / Rembrandtsplein, 1869 (Stadsarchief Amsterdam)

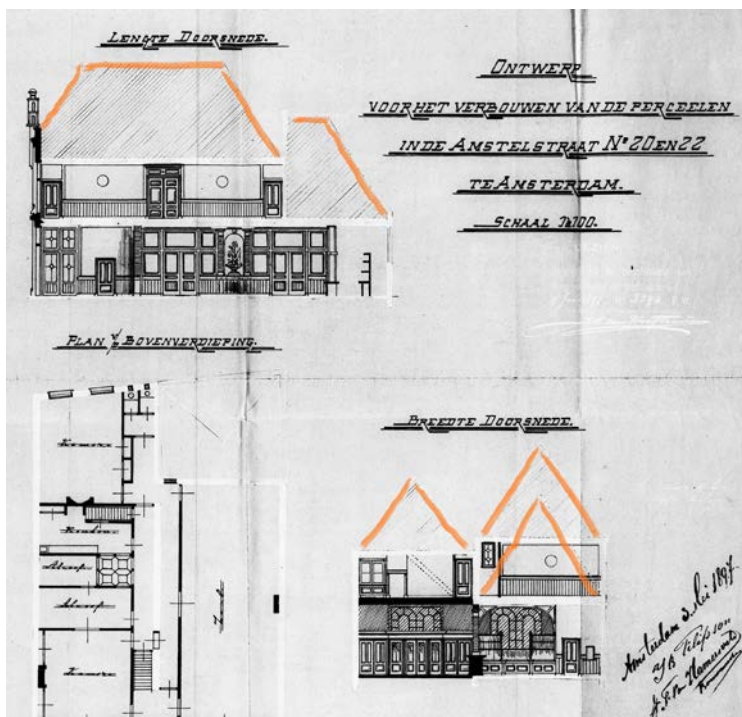


Afb. 5 De wintertuin, 1878 (gezien richting de tuin van de Willet's) (Stadsarchief Amsterdam)



Afb. 6 Ontwerp Panopticum, architect Sanders, 1881 (Stadsarchief Amsterdam)

Kort na de dood van Louisa Holthuysen kreeg in 1897 I.B. Filipson, de huurder van Amstelsstraat nummer 22 die biersteker van beroep was, toestemming om het oude koetshuis en stalgebouw te verbouwen. Het restaurant *Metropole* was het resultaat waarin aan de tuinzijde nog veel van de oude gebouwen herkenbaar bleef. Rechts daarvan kwam het *Floratheater*, dat zich uitstrekte over meerdere percelen van Amstelstraat 24 t/m 32A. De groeiende omsingeling van de tuin door hoge gebouwen zal haar ongetwijfeld steeds meer beschut en schaduwrijk hebben gemaakt.



Afb. 7 Detail van het verbouwingsontwerp door Filipson/Hamersma van Amstelstraat 20-22, 1897. De dakcontouren zijn oranje geaccentueerd.

Na een brand in het Floratheater in 1902 werd Amstelstraat 20-22 gesloopt en onderdeel van het nieuwe theater dat eigenaar-exploitant Nöggerath liet verrijzen. Bij een tweede brand in 1929 – werd ook Amstelstraat 20-22 in de as gelegd. Deze keer kwam de herbouw van het theater lange tijd niet verder dan plannenmakerij. Tot in de jaren '60 vormde als laatste overblijfsel van de ruïne van het Floratheater een blinde muur de achterzijde van de tuin.³



Afb. 8 Een gezelschap verzameld in de museumtuin, op de achtergrond de tuinmuur ca. 1950

Tegenwoordig zijn de gebouwen ter weerszijde van de tuin grotendeels vervangen door nieuwbouw uit 1966 en 2007; de kolossale bakstenen zijgevels van links het Amro bankgebouw – nu ‘The Bank’ en rechts het restaurant ‘Rib’s Factory’ met daarboven sportschool ‘Basic Fit’.

³ Voor nooit uitgevoerde plannen voor nieuwbouw op het terrein van afgebrande Flora bioscoop zie; <https://ivoblom.files.wordpress.com/2009/05/de-droom-van-jean-desmet.pdf> Voor de al evenmin gerealiseerde plannen van architecten Stam en van Kasteel om achterin de tuin van het museum een stijlkamermuseum te bouwen zie; <https://hart.amsterdam/nl/page/48558>

Historische reconstructie

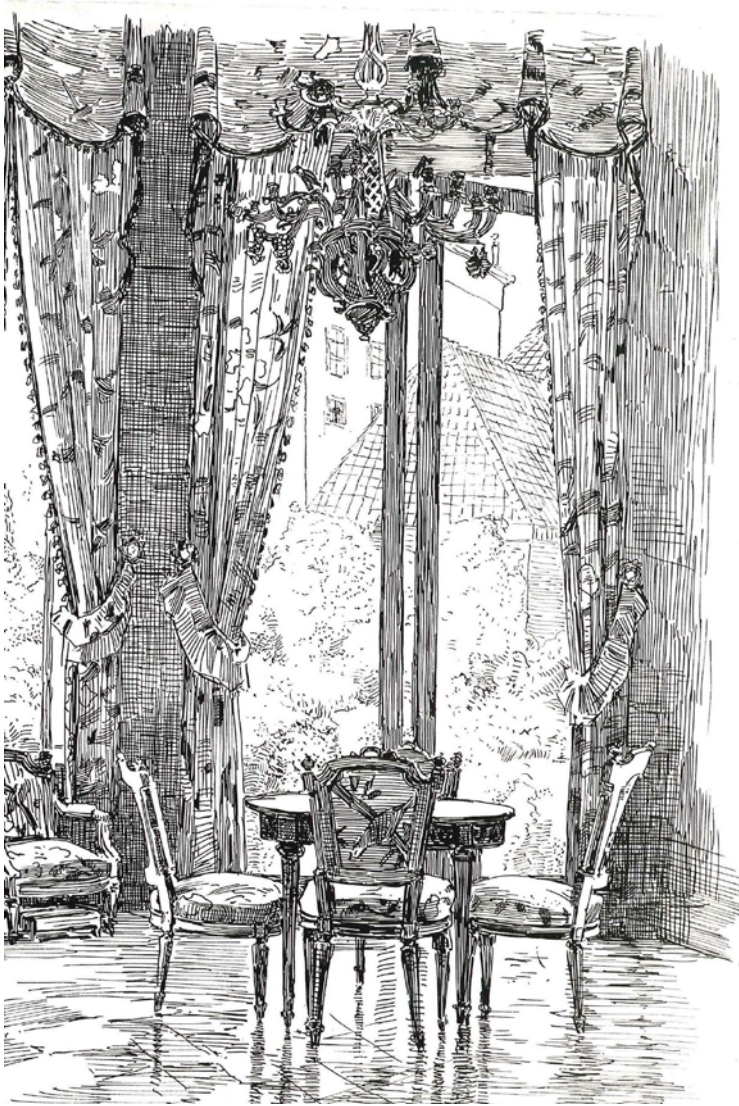
Hoe zag de tuin er dan in de tijd van de Willet's uit? Het huidige perceel van de tuin maakt halverwege een knik, ongeveer waar vroeger de achtermuren van koetshuis en stalgebouw stonden. In de eerste plaats was de tuin dus half zo groot als tegenwoordig.



Afb. 9 Percelen op buurtkaart 1853-1860 (Stadsarchief Amsterdam)

Op de ontwerptekening van het Panopticum uit 1881 schetste de architect Sanders een rijtje bomen in de tuin van de burens van nr. 605 (vgl. afb. 6). Een interieurtekening van het pas geopende museum uit 1896 geeft heel schetsmatig het uitzicht vanuit het huis op de tuin weer. Ook hier zijn aan de linkerkant van de tuin enige lage bomen zichtbaar, met daarachter daken van het gebouw op nr. 20 en de achtergevel van het Panopticum.⁴

⁴ W.C.G. Rueter in: *Woord en beeld, geïllustreerd maandschrift*. De Erven F. Bohn, Haarlem 1896: p. 296



Afb. 10 Koepelkamer interieur door W.C.G. Rueter, 1896.

Ook aan de rechterzijde van de tuin stond waarschijnlijk een boom. De eerste conservator van het museum Frans Coenen schrijft namelijk over de rechter achterkamer op de eerste etage in zijn roman *Onpersoonlijke herinneringen*⁵; ‘Ook het licht was er groen, getemperd door een wijspreidende esdoorn, dicht voor het enige hoge raam.’⁶

Gezien de rommelige bebouwing rondom de tuin zal het aanzicht vanuit het huis niet erg fraai geweest zijn; links en rechts waren er de achtergevels van hoge gebouwen en aan het eind van de tuin het veel lagere eigen stalgebouw en koetshuis die ongelijk van hoogte en diepte waren.⁷ Dat maakt het wel logisch dat er bomen langs de erfscheidingen geplant waren. Een gevolg was wel dat de tuin steeds donkerder zal zijn geworden naarmate de bomen groter werden.

⁵ herdruk Veen uitgevers: Utrecht/Antwerpen, 1983, 12 Deze roman beschrijft een fictief echtpaar Leroy en hun huis dat in veel opzichten op de Willet's en Herengracht 605 is geïnspireerd.

⁶ De opmerking ‘dicht voor het enige hoge raam’ is enigszins problematisch; tussen de huisgevel en de tuin liggen de verharde plaats en een schuurtje, dus pas op een afstand van ruim 8 m. kan er een boom gestaan hebben. Ook bij de burelen op nr. 607 was er flink afstand tussen tuin en gevel.

⁷ De schets van Rueter toont een stukje zijgevel van nr. 20. Dit betekent dat nr. 22 aan de achterzijde minder diep was, met een versprongen achtergevel als resultaat. Dit komt overeen met de verbouwingsplattegrond van Filipson/Hamersma van 1897

In de publicatie *Erf en tuin in Oud-Amsterdam* schrijft Arend Jan van der Horst hoe in de grachtentuin na 1850 de zgn. landschappelijke- of parkstijl opgang deed. Het pittoreske effect van het natuurlijke landschap met bomen werd daarin nagebootst en asymmetrie in de aanleg was een belangrijk kenmerk. 'Met de hoge bomen deden gras en slingerende paden hun intrede in de grachtentuin. Grind was geliefd als padverharding, ook omdat een wekelijkse harkbeurt voldoende was als onderhoud. Het grasveld werd het liefst in een wat gebogen vorm aangelegd. Wintergroene heesters en coniferen werden afgewisseld met enkele zomerbloeiende struiken. Kleur werd verkregen door in ronde of ruitvormige bloembedden, zomerbloeiende rozen of planten te plaatsen. Dikwijls werden tuinmeubels van rotan in het grind geplaatst, dat zich bij het huis verbreedde tot een ruim terras.'⁸



Afb. 11 Tuin buitenhuis het Oude Koningshuis van de ouders van A. Willet, Sassenheim, ca. 1850 (Collectie AHM)

⁸ A.J. van der Horst, 1982, 83



Afb. 12 Stadstuin ca. 1860-1870 (Stadsarchief Amsterdam)

In een boek over rijke negentiende-eeuwse buitenplaatsen lezen we wat daarna gebeurde; ‘De landschapstuinen werden door de nieuwe mode van de zogenaamde eclectische- of cottagestijl opgevolgd. Deze werd gekenmerkt door een meer strakke in vakken verdeelde tuinrichting verrijkt met kleurrijke, vaak verhoogde bloemperken.’⁹

Abraham Willet had zeker belangstelling voor tuinontwerpen, zoals wel blijkt uit zijn bibliotheek waarin zich achttiende-eeuwse plaatwerken bevonden van buitenplaatsen en tuinen langs de Amstel, Vecht en in Kennemerland en het actuele handboek *Les promenades de Paris* uit 1867, over de aanleg van parken en avenues in en om Parijs door J.-C. A. Alphand (WH1014.1/2). Saillant detail is dat hij deze uitleende aan de jonge tuinarchitect Leonard Springer.¹⁰

Maar ook heel praktische boeken vol tips over tuinieren stonden in de bibliotheek van het echtpaar, zoals het boekje *Mon jardin* van Alfred Smee uit 1876.

⁹ R.L.P. Mulder-Radetzky, B.H. de Vries, *Geschiedenis van Oranjewoud, Van vorstelijk lustslot tot voorname buitenplaatsen*, Canaletto, Alphen aan den Rijn, 1989, 296-297

¹⁰ B. Vreeken, *Abraham en Louisa Willet-Holthuysen. Amsterdamse verzamelaars in de 19^e eeuw*, Waanders Uitgevers: Zwolle, 79

Specifieke informatie over de beplanting van de tuin is te halen uit enkele bewaard gebleven rekeningen die mevrouw Holthuysen kreeg van de hovenier O.A.G. Kauffmann.¹¹ Deze had een zaak aan de Rustenburgerstraat en verzorgde voor haar de tuin. Hij leverde gedurende de periode 1894-'95 onder andere:

1894	
25 Jan.	<i>Pyramid met Tulpen en Hijacinten, 1 Ciclam</i> [cyclaaam]
8 Feb.	<i>1 Lelie v. daalen</i>
15 Maart	<i>15 Stamrozen</i>
6 April	<i>1 Azalea</i>
12 April	<i>25 Violen en Vergeetmijniet</i>
19 April	<i>2 Muurbloemen, 12 Auriculas</i>
26 April	<i>3 Klimop</i>
24 Mei	<i>240 planten, 28 planten bewaard, 6 Caladiums, 2 Peonrozen</i> [pioenrozen]
31 Mei	<i>2 Anjeliërs bewaard en [...] vernieuwt</i>
7 Juni	<i>40 Cannas en Dahlias, 3 Stamrozen</i>
14 Juni	<i>30 kleine planten</i>
21 Juni	<i>2 Violiere</i>
5 Juli	<i>1 Kentia, 2 Coryphas, 1 Aechmea</i>
9 Aug.	<i>2 Gloscinia</i> [gloxinia]
20 Nov.	<i>80 Hyacinten, 550 Tulpen, 700 Crocus, 6 Kroon Imperial</i> [keizerskroon]
5 Dec.	<i>12 Narcissen, Hyacinten, Tulpen en Crocus pyramid</i>
1895	
4 Jan.	<i>3 Rheumatiekplanten</i> [Plectranthus fruticosus. Lipbloemen]
9 Mei	<i>2 Laurieren, Stamfuchsias, Cannas, Dahlias en Caladiums en 2 Anjeliëren bewaard</i>

Genoemde planten en bloemen staan merendeels ook afgebeeld in de botanische prachtwerken in de bibliotheek van de Willet's, zoals het *Sertum Botanicum* door P.L. Van Geel uit 1828, de drie delen *Les roses* van P.J. Redouté uit 1817, of *Nederlandsch bloemwerk* door P.T. van Brussel en H.L. Myling uit 1794.

Losse bijlage (vanaf pagina 21): Afb. 13 a t/m r Afbeeldingen uit boeken uit de Willet-bibliotheek van de in de rekeningen genoemde bloemen en planten.

De lijst planten en bloemen en de gedeclareerde arbeidsuren wijst op een vrij intensieve teelt, zoals bijvoorbeeld met bloembedden. Van een aantal planten en boompjes vermeldt Kauffmann dat ze bewaard zijn; vermoedelijk waren ze voor de winter uit de tuin gehaald om in het voorjaar weer te worden teruggezet. Wellicht waren sommigen zoals de laurierboompjes daarbij voor het gemak in kuipen gezet. De *Pyramid met Tulpen en Hijacinten, 1 Ciclam* geleverd op 25 januari en een jaar later weer op 5 december is vermoedelijk een constructie geweest waarbij de verschillende hoogte van de bloemen maximaal benut werd.

Bepaalde planten uit de rekening, zoals gloxinia en aechmea en ook de palmsoorten corypha en kentia zullen wellicht voor binnenshuis bedoeld zijn geweest. Vier bakken met klimop

¹¹ SAA, toeg.nr 5377 (Archief Gemeentelijke Dienst voor de Gemeentemusea, Amsterdams Historisch Museum), inv.nr 183 (Correspondentie en financiële stukken betreffende Museum Willet-Holthuysen, 1895-1928) omslag 1895. Drie stukken van de fa O.A.G. Kauffmann, bloemist en hovenier, Rustenburgerstraat 73.

tenslotte, werden na het overlijden van Louisa Holthuysen door notaris A.J.C. Jongejan tijdens zijn rondgang in het huis op zolder aangetroffen.

Naast planten leverde Kauffmann op 29 maart ook nog 12 pond graszaad en klaverzaad, voldoende voor het inzaaien van ongeveer 200 m² gras (uitgaande van 1 kilo graszaad per 33 m²).

Uit de begrotingen van het museum valt op te maken dat de eerste conservator Frans Coenen al direct bij zijn aantreden graszoden laat leggen¹². De schutting wordt gerepareerd en er wordt klimop geplant.¹³ Kuipen worden aangeschaft¹⁴ en de aspidistra wordt door de tuinman verpot¹⁵. Enkele jaren daarna / in 1901-1902 laat C. tuinbesproeiing aanleggen, aangesloten op de Vechtwaterleiding. Hij probeert in de volgende jaren structureel geld op de begroting te reserveren voor het tuinonderhoud.¹⁶ In 1926 worden door Gemeentelijke Dienst Beplantingen 100 tulpen geplant.

De oudste foto's van de museumtuin dateren uit de dertiger jaren en tonen een vrij saai rechthoekig grasveldje, omzoomd door lage, vrij iele heggetjes en een grindpad. Links en rechts staan niet al te forse boompjes die weinig van de omringende bebouwing kunnen verhullen en het zonlicht kan ongehinderd toetreden tot de tuin. De bomen die er in de jaren 1880-'90 stonden, zijn nu grotendeels verdwenen.



Afb. 14 Tuin, ca. 1930-1940 westzijde en oostzijde, compositie van twee foto's

¹²Vgl. SAA toeg.nr. 5377, inv.nr. 183 map 1897

¹³ Vgl. SAA toeg.nr. 5377, inv.nr. 184 map 1900

¹⁴ Vgl. SAA toeg.nr. 5377, inv.nr. 183 map 1897 Uitgaven ter vermeerdering en verfraaiing

¹⁵ Vgl. SAA toeg.nr. 5377, inv.nr. 183, map 1898 Memorandum van uitgaven

¹⁶ De interesse van Coenen voor tuinaanleg blijkt ook wanneer hij in 1905 voor zijn eigen tuin in Bussum de tuinarchitect D.F. Tersteeg inschakelt. Deze was voorstander van de zgn. architectonische tuinstijl; 'Een in deze stijl ontworpen tuin was meestal ommuurd en door assen verdeeld in verschillende deeltuinen, waarbij de assen werden gevormd door geplaveide paden of strak omlijnde grasparties. De vertrekken in huis hadden vaak uitzicht op deeltuinen, die begrensd werden door hagen of kleine heggen met aan de voet bij voorbeeld een plantenborder. Ook waren beelden in nissen en vazen in de tuin te vinden.' Vgl. blog Inge Rook <http://www.historischeinterieursamsterdam.nl/blog/weg-met-de-beekjes-de-nieuwe-tuinkunst-van-tersteeg>

Het zou goed kunnen dat we hier vooral nog te maken hebben met de enigszins verwaarloosde restanten van Coenen's museumtuin. In elk geval blijft de indeling met een rechthoekig grasveld omzoomd door heggetjes en een grindpad ook op latere foto's herkenbaar.



Afb. 15 In 1966 worden het belendende pand van Herengracht 603 en ook het Centraal theater, de opvolger van het Panopticum wordt gesloopt en een hoge schutting verrijst langs de bouwplaats.

Op details na - de binnenste heg wordt vervangen door een border, op de hoeken van het veldje komen tuinbeelden – blijft dit grotendeels gehandhaafd tot 1970.

Functioneel gebruik

Uit de bronnen blijkt dus dat de tuin van de Willet's een grasveldje, bloemenperken en bomen had. Maar hoe werd ze gebruikt? Het is bijvoorbeeld de vraag of de tuin alleen maar een sierfunctie had.

In *Erf en tuin in Oud-Amsterdam* schrijft het hoofd monumentenzorg Amsterdam Henk Zantkuijl, hoe de stadstuinen achter grachtenpanden die volgens de stadkeuren onbebouwd moesten blijven, van oudsher ook een nuttige functie hadden. Ze konden in de 17^{de}-eeuw bijvoorbeeld dienen als boomgaard of voor de verbouw van groenten en kruiden. Ook het verrichten van huishoudelijke werkzaamheden of - strikt gereguleerd - bedrijfsvoering was mogelijk. Dat dit nog heel lang zo doorging komt naar voren uit de instructies voor personeel uit ca. 1850 van E.C. Boissevain, bewoonster van een huis aan de Keizersgracht. Deze schrijft o.a.; 'Wasschen; te beginnen met het flannelen goed, als het witte goed gewaschen is, moet het op de bleek gelegen worden' en; 'In de tuin de loopers uitkloppen en afschuijeren'.¹⁷ Uit de taakomschrijving in advertenties die de familie Willet plaatste voor een zgn. 'derde meid' of

¹⁷ SAA A00625000018, A00625000003

‘werkmeid’ blijkt dat ook zij aan huis de was lieten doen. Witte textiel werd daarbij gewoonlijk in de zon te drogen gelegd op een grasveldje, de ‘bleek’. Zo’n bleekveld was gewoonlijk omringd door een haag die mens en dier bij het wasgoed weghield. Daaromheen liep dan vaak een grindpad. Dit zien we in feite terug op foto’s uit de jaren ’30. Als het inderdaad een overblijfsel betreft van de Willet-tuin, dan was dat ontwerp zowel siertuin als nuts-tuin en bovendien niet erg puristisch. Of zoals het boek *Amsterdamse Grachtentuinen* stelt; ‘Het soort gemengde ontwerpen dat tuinarchitecten aan het einde van de 19^{de} eeuw presenteerden was typisch voor die tijd. In de architectuur en vormgeving werden alle mogelijke stijlen en vormen vrolijk door elkaar gebruikt; moderne en historiserende stijlen konden zonder problemen naast elkaar worden gezet. Een typische 19^{de}-eeuwse stadstuin combineerde dus klassieke historische elementen met moderne, geometrische buxusparterres naast romantische bomen.’¹⁸ Best mogelijk dat Coenen hier in de eerste 30 jaar van het museum op heeft voortgeborduurd.



Afb. 16 De oudste foto van de tuin en noordgevel van het museum. Vermoedelijk jaren '40 (Achter de werkkast links een strategisch geplaatste tuinbank waar je enigszins uit het zicht van het huis kon blijven.)

¹⁸ Dorrestein e.a., 2005, 65



Afb. 17 Huidige aanzicht noordgevel van het museum

Ongetwijfeld zal er direct achter huis altijd een zogenaamde *plaats* geweest zijn met harde bestrating. Net zoals tegenwoordig zal het niveau daarvan gelijk met het souterrain hebben gelegen, dat wil zeggen ca. 25 cm. lager dan de tuin. Hier kon de was worden gedaan en konden etenswaren worden schoongemaakt. Er was een buitenpomp achter de rechter werkkast tegen de schutting. Het regen- of putwater dat daar opgepompt werd kon afhankelijk van de kwaliteit gebruikt worden als drinkwater, waswater of anders voor de tuin. (zie afb. 14 rechts)

De erker in het midden van de achtergevel die de plaats in tweeën deelt en de twee uitstekken ter weerszijde dateren naar verluidt van een verbouwing uit ca. 1740.

Traditioneel waren in de zijvleugels het vaatwashok of vaathuis (een soort bijkeuken) en het privaat ondergebracht. Het privaat in het westelijke uitstek is nu nog nauwelijks als zodanig herkenbaar; er zijn grote ventilatiepijpen dwars doorheen gevoerd en de resterende ruimte fungeert als opslag van tuingereedschap. In het oostelijke uitstek is nog minder van de oorspronkelijke situatie bewaard gebleven. Dit deel is waarschijnlijk al in de jaren '30 voor het conciërgegezin gerenoveerd en wellicht zijn op dat moment ook de buitenmuren van de beide uitstekken gestuukt.

Water uit de spoelbakken en de beerput zal zijn weggestroomd via afvoeren onder de plaats naar het rioolgewelf onder de souterraingang van het huis. Dat rioolgewelf fungeert nog steeds en zorgt met name zomers voor een authentieke geur en de nodige vliegjes.

Het oude aanzicht van de tuingevel is in de twintigste eeuw sterk veranderd door de historiserende ingreep van 1953-'60 toen nieuwe schuiframen naar 18^{de}-eeuws model werden geïnstalleerd. Waarschijnlijk sneuvelden bij deze aanpassing ook de buitenjaloezieën en kappen van de ramen van de koepelkamer. Ook het nieuwe kelderraam voor de cv-installatie dateert uit 1953.

Op de oude foto's is de plaats van de tuin gescheiden door een ijzeren sierhek, welke nu vervangen is door een haag. Aangenomen dat dit hek een origineel element vormde, is het significant dat de ingang naar de tuin uit het midden geplaatst was; dichterbij de westelijke tuindeur. Mogelijk was dat de deur die de eigenaren gebruikten als ze de tuin in wilden. In de oostelijke hoek maakt het hek een knik en scheidt daarmee ook de buitenpomp af van het tuingedeelte. Het personeel kon dus zonder de tuin te betreden de pomp bereiken.

Tuinornamenten en tuinmeubilair

Geen van de beelden in de tuin is afkomstig uit de oorspronkelijke aanleg, alle zijn later geplaatst, met één mogelijke uitzondering. Reeds op de eerste foto's uit de jaren '40 staat midden in het grasveld een 18^{de}-eeuwse zandstenen piëdestal (KA 7226) (Vgl. afb. 16). Mogelijk is dit nog een origineel tuinornament uit de Willet periode. Begin jaren '50 komt er een zonnewijzer op.

In de boedelinventaris van mevrouw Willet van 1895 wordt een halbank genoemd, opgeslagen in de kelder, het vertrek dat tegenwoordig dienst doet als ontvangstruimte. Dit type bank werd ook wel als tuinbank gebruikt.



Afb. 18 Hal- of tuinbank (KA 6691), genre barok. In de rug een spiegelmonogram van de vervlochten letters AWA (Abraham Willet).

De inventaris vermeldt eveneens 'twee rieten fauteuils' op zolder, die wellicht in de tuin gebruikt zijn.



Afb. 19 Historisch model rieten stoel (Collectie Zuiderzeemuseum)

Samenvatting

Hoewel de tuin gewaardeerd wordt als vast onderdeel van de rondgang door het museum en als publiekstrekker fungeert bij de open tuindagen, is haar huidige vorm historisch gezien aanvechtbaar.^{19,20} Het gaat hier om een constructie die paste in het beleid van de jaren '60-'70 om van Museum Willet een museum met 17^{de} en 18^{de}-eeuwse stijkamers te maken, een streven dat inmiddels al weer is verlaten.

Tegenwoordig wil het museum de interieurs uit de tijd van de familie Willet-Holthuysen weer in ere herstellen. Het is de bedoeling om het wonen in een grachtenpand in de periode 1860-1895 te laten zien.

Daar horen de besloten tuin met een plaats, bomen, sierbloemen en een grasveld zeker bij. In de directe omgeving is weinig bewaard van het historisch aanzicht; brand en bouwlustige burens hebben tot de grootschalige veranderingen geleid die tegenwoordig aan alle kanten boven de tuin uit torenen. Alleen in de zuidoostelijke hoek is nog zicht op de oude achtergevels van de buurpanden aan de Herengracht richting Amstel.

Het recentelijk nog verhoogde museumhek dat de tuin aan de Amstelstraat hermetisch afsluit is helaas noodzakelijk maar niet echt een aanwinst voor de straatgevel. Vanuit de Amstelstraat bekeken blijft de tuin een gapend gat tussen de gladde zijgevels van The Bank en Basic Fit. Een terugkeer naar de oude situatie door reconstructie van het koetshuis en het stalgebouw zou dat kunnen verhelpen. Bovendien zou daarmee de tuin tot haar historische proporties teruggebracht worden.



Afb. 20 Aanzicht tuin vanuit Amstelstraat

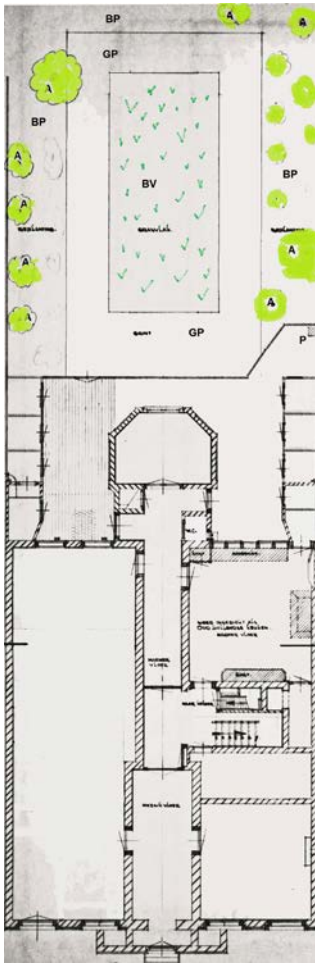
¹⁹ Vgl. S. Albrecht, *Een Franse tuin aan de Herengracht*.

a. *Tuinhistorisch onderzoek in het kader van de cursus tuinkunst en parken*

b. *Beheerplan in het kader van de cursus tuinkunst en parken*

Amsterdam, 2008

²⁰ Over de tuinbeelden schrijft P. Fischer in zijn bijdrage 'Beeldhouwkunst in de Amsterdamse Stadstuin' in *Erf en tuin in Oud-Amsterdam*; 'Twee beelden van Ignatius van Logteren, uit 1721 [...] hebben thans een plaats gekregen in de in oude stijl teruggebrachte tuin [...]. Hun opstelling is echter niet 'orthodox', en de twee weinig fraaie Termen vond men in de 18^{de} eeuw zeker niet bij voorkeur tegen de achtergevel geplaatst, zoals op het ogenblik het geval is.' Hij beschrijft hoe tuinbeelden in de 18^{de} eeuw op drie verschillende posities in een tuin opgesteld konden worden; centraal in het hart van het gazon, of axiaal geplaatst halverwege of aan het einde van de middenlijn vanuit het huis, of lateraal, in een dubbele rij of terzijde langs de schutting. In: Zantkuyl e.a., 1982, 75-78



Afb. 21 Mogelijke plattegrond van de tuin en het souterrain ten tijde van bewoning echtpaar Willet. A: bomen, BP: bloemperken, G: grindpad, P: pomp en BV: bleekveld.

Literatuur:

S. Albrecht, *Een Franse tuin aan de Herengracht*.

a. *Tuinhistorisch onderzoek in het kader van de cursus tuinkunst en parken*

b. *Beheerplan in het kader van de cursus tuinkunst en parken*

Amsterdam, 2008

R. Dorrestein, K. Kleijn en H. Strak, *Amsterdamse grachtentuinen Geschiedenis en Schoonheid*, D'Arts/Architectura & Natura, 2005

R.L.P. Mulder-Radetzky, B.H. de Vries, *Geschiedenis van Oranjewoud, Van vorstelijk lustslot tot voorname buitenplaatsen*, Canaletto, Alphen aan den Rijn, 1989

H.J. M. Roetemeijer, 'Het bierhuis van Roetemeijer in de Amstelstraat', in: *Ons Amsterdam*, vol. 20 (1968), 329-335

Stadsarchief Amsterdam

H. Vreeken, *Bij wijze van museum, Oorsprong, geschiedenis en toekomst van Museum Willet-Holthuysen 1853-2010*, 2 delen, Academisch Proefschrift UvA, 2010

B. Vreeken, *Abraham en Louisa Willet-Holthuysen. Amsterdamse verzamelaars in de 19^e eeuw*, Waanders Uitgevers: Zwolle

H. Zantkuijl, A.J. van der Horst, e.a., *Erf en tuin in Oud-Amsterdam, De ontwikkeling van het omsloten erf en de stadstuinen in de oude binnenstad Tentoonstelling Amsterdams Historisch Museum 25 juni-29 augustus 1982*, Stadsdrukkerij van Amsterdam, 1982

Bijlage 13 a t/m r

Afbeeldingen uit boeken uit de Willet-bibliotheek van de in de rekeningen genoemde bloemen en planten.



Afb. 13a *Aspidistra*



Afb. 13b Auricula



AZALEA ledifolia.

Afb. 13c Azalea



Afb. 13d Canna detail



Afb. 13e Canna



CROCUS biflorus.

Afb. 13f Crocus



CYCLAMEN Hederæfolium.

V. CL

Afb. 13g Cycloam



Afb. 13h Dahlia



VARIÉTÉS

1. Rifleman
2. Pauline
3. Vainqueur de Puebla

Afb. 13i Fuchsia



Afb. 13j Gloxinia



Afb. 13k Hyacinth



Afb. 131 Lelie



*Narcissus latifolius flore
profus flavo Clus.*

Afb. 13m Narcis



Afb. 13n Pioenroos



RHODODENDRUM ponticum

X CI.

G. Seegerus del.

Imp. per. D. An.

Afb. 13o Rhododendron



Afb. 13p Roos



Afb. 13q Tulp



Afb. 13r Violtje