

## Een exotische aanwinst voor de museumcollectie : een Indo-Europees tafelkabinet

### *Introductie*



*Afb. 1 Vroegst bekende foto van het meubel; veilingcatalogus eind jaren '60.*

Haast twee jaar geleden verwierf het museum door schenking een ebbenhouten tweedeurs kast uit circa 1680. Het blokvormige meubel heeft opvallend snijwerk en fraai lijstwerk en staat op een tamelijk rank onderstel van gedraaide poten. De herkomst is waarschijnlijk de zuidoostkust van India, de zogenaamde 'Coromandel-kust' waar de Nederlandse Verenigde Oost-Indische Compagnie 'factorijen' - handelsposten – had of Batavia, het huidige Jakarta in Indonesië, dat destijds de hoofdzetel van de VOC in Azië was.



*Afb. 2a Kap voorzijde detail.*



*Afb. 2b Detail snijwerk midden kroonlijst.*



*Afb. 3 Snijwerk ebben tablet van een zijregel van het onderstel.*

Voor Nederlanders was ebben een felbegeerd luxemateriaal dat vanuit de tropen ingevoerd werd en in Europa maar spaarzaam beschikbaar was. In Oost-Afrika (Mauritius), India (Sri Lanka, Coromandel Kust) en Indonesië (Molukken) lag dat anders, daar groeide het hout van nature en toen Nederlanders er arriveerden gingen ze direct over tot exploitatie. Het hout werd verscheept naar het moederland maar ook naar de Nederlandse handelsposten in Azië en Batavia waar handwerkslieden te werk gesteld waren in dienst van de VOC. Zoals in het zogenaamde ‘ambachtskwartier’ in Batavia, een bepaalde wijk waar deze slaven uit diverse delen van India onder toezicht van westerlingen werkten aan luxe meubilair voor hooggeplaatste functionarissen van de VOC.<sup>1</sup> Dit meubilair was qua vorm, constructie en decoratie een afspiegeling van de in Nederland populaire ontwerpen. Zo ook de tweedeurskast, die een echte ‘barokklassieker’ is; de deuren voorzien van geprononceerde panelen - de zogenaamde kussens - en de sterk overkragende kap erboven die zoals bij een gebouw gedragen werd door kolommen.

<sup>1</sup> Meubilair dat voor VOC dienaren werd vervaardigd verhuisde vaak mee naar andere standplaatsen. De typische carrière van een hooggeplaatste VOC-dienaar was vanuit de periferie naar het centrum, te weten Batavia.



Afb. 4 Tafelkabinet Noord-Nederland, ca 1670 – 1690, S. Stodel.

In het fries, de plint en het onderstel zijn laden verwerkt, terwijl het interieur van kast uiterst sober van slechts drie legplanken is voorzien. Het gedetailleerde snijwerk in half reliëf van het fries, de lavoorzijden en de kussens is exemplarisch voor het vakmanschap van de Indiase houtsnijders. Maar hoewel de weelderige decoraties van bloemen en (fabel)dieren op het eerste gezicht nogal exotisch ogen gaat het hier in feite alweer om een interpretatie van een westers voorbeeld, namelijk de in Europa populaire decoraties in de 'grote bloemstijl'. Deze stijl werd gekenmerkt door forse los geplaatste bloemen en rankwerk en was al in de 16<sup>e</sup> eeuw ontstaan, geïnspireerd door botanische afbeeldingen. In India waren de eerste toepassingen hiervan in gebloemde textiel (sitsen) verschenen. Later werd ze bijvoorbeeld ook in zilverwerk toegepast, op grafstenen en ook op meubilair.



Afb. 5 Vier motieven, Johannes Jacobz. Folkema ca. 1690 - ca.1700, R-RP-OB-6286, RMA.

Kenmerkend voor vroeg Indo-Europees meubilair is de vaak onbeholpen uitvoering van de verbindingen en daardoor nogal gammele constructie. De proporties zijn niet altijd zoals je in een westers meubel zou verwachten en verder is er relatief vaak met massief hout gewerkt van forse afmetingen.<sup>2</sup> Dit hangt ongetwijfeld samen met het feit dat westerse meubeltypen zoals kasten en stoelen in India en Indonesië grotendeels onbekend waren en de Indiase timmerlieden dus iets moesten te maken waarvan ze eigenlijk de functie niet kenden. Bovendien stamden ze uit een geheel andere ambachtstraditie, die veel minder specialisatie en arbeidsverdeling kende en die andere esthetische normen hanteerde. En toch slaagden zij erin de voor hen nieuwe vormen te reproduceren. Voor de communicatie tussen opdrachtgever en uitvoerder werd er waarschijnlijk van afbeeldingen, voorbeelden en patronen gebruik gemaakt. Westerse tijdgenoten verbaasden zich over het talent dat de Indiërs daarbij toonden. F. Valentijn schrijft begin 18<sup>de</sup> eeuw over de vaklieden van de Indiase Coromandel kust; 'Ook zijn er Timmerlieden die ongemeene fraeje rust-banken, zit-banken, Tafels, Stoelen, en Ledekanten van ebben-hout, Caliatoer-hout &c: zeer konstig met allerley bloemen, dieren &c: voor gering geld, en met weynig gereedschap uythouwen'.<sup>3</sup> Wel is er een element in de kast dat lijkt te wijzen op directe betrokkenheid van Westers geschoolde ambachtslieden en dat zijn de zogenaamde robbelijsten. Deze golvende sierlijst was in Europa zeer populair en werd vervaardigd met diverse modellen profielschaaf in een stevige omkasting, de zgn. 'robbelbank'. De meest eenvoudige modellen robbelbank waren niet meer dan een schrapende profielbeitel in een schaafblok dat langs een vaste, golvende geleider getrokken werd.



*Afb. 6 Detail van robbelijsten op zijregels onderstel.*

---

<sup>2</sup> Voor de beide deuren, en waarschijnlijk ook de zijden van de kast is gebruik gemaakt van een plank van 66 cm. breed en 2,5-3 cm. dik.

<sup>3</sup> J. Veenendaal, 1985, 26



*Afb. 7 Na behandeling; de effect van gecombineerde robbelijsten - levendige lichtreflecties.*

Na een bloeiperiode van ca. 1680 tot 1720 verminderde in de 18<sup>de</sup> eeuw de populariteit van het ebben meubel bij de Nederlanders in Indonesië. Wel bleef gelukkig het nodige bewaard bij de inlandse bevolking. Toen de belangstelling bij Nederlandse verzamelaars aan het einde van de 19<sup>de</sup> eeuw herleefde, kon men daar nog stukken aantreffen en verwerven.<sup>4</sup> De authenticiteit van de meubels die men verzamelde was daarbij soms van ondergeschikt belang. Het was vooral zaak om decoratieve stukken te bemachtigen en zo nodig werden die gecombineerd met onderdelen van andere herkomst of stukken werden anderszins verfraaid. Hiervan zijn ook in ons meubel de nodige sporen te vinden. Naast een aantal grove reparaties van oude schades heeft de kast forse aanpassingen ondergaan die destijds vermoedelijk als verbeteringen werden gezien. Zo is het onderstel verhoogd, wellicht om het beter te laten passen in een westers interieur. De poten zijn verlengd met tussengevoegde delen die aan metalen bouten werden geregen. Het effect is nu dat het onderstel nogal rank oogt op haar hoge ingesnoerde poten. Het oude en nieuwe draaiwerk sluit bovendien niet goed op elkaar aan.

---

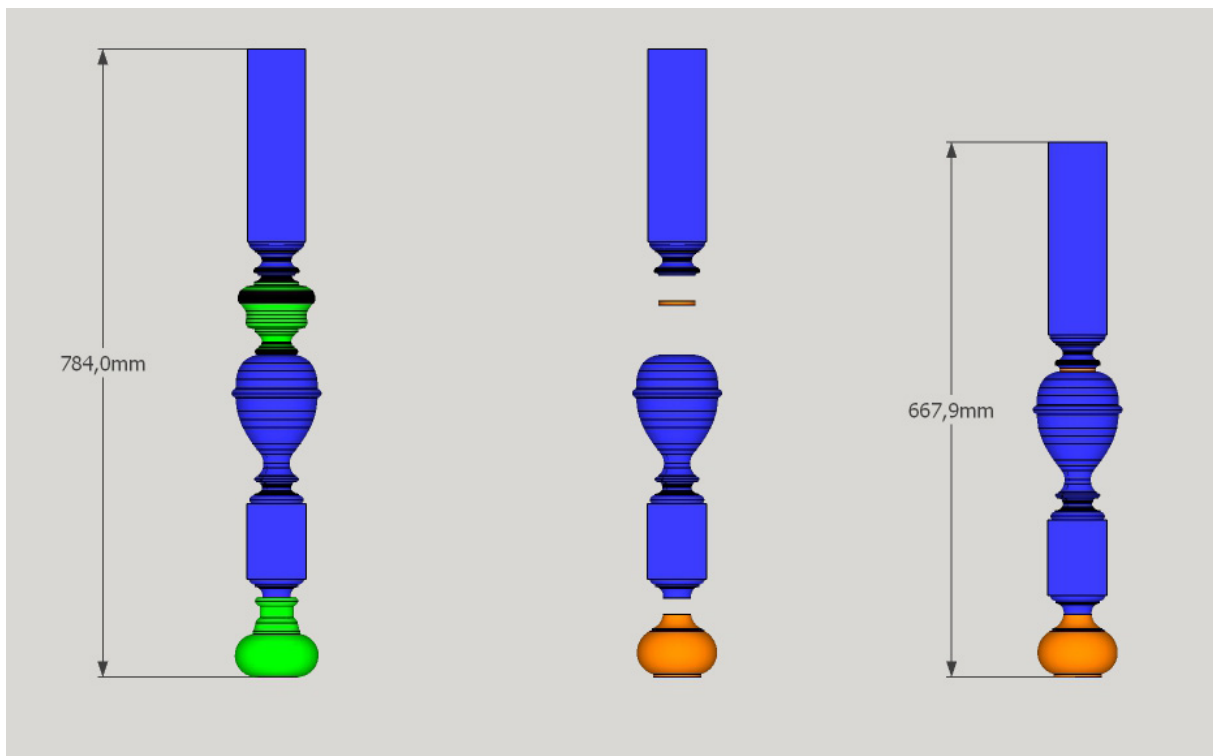
<sup>4</sup> De vroegste herkomstgegevens van onze kast stammen uit de jaren 1960-'70. (Vriendelijke mededeling J. Beekhuizen, antiquair.)



*Afb. 8 Demontage onderstel; losse onderdelen op metalen bout.*



*Afb. 9 Demontage sportenkruis.*



*Afb. 10 Schets; links bestaande situatie, rechts reconstructie. Blauw-origineel, groen-oude aanvulling, oranje-nieuwe reconstructie.*



*Afb. 11 Aangetroffen pootvorm.*



*Afb. 12 Reconstructie pootvorm.*

Men heeft verder gemeend de voorstijlen van de kast te moeten verrijken met nieuw gesneden hangende ranken of 'festoenen', om het kastfront een zo mogelijk nog levendiger aanblik te geven. Het snijwerk is echter duidelijk anders van kwaliteit dan het origineel en het is bovendien niet in ebben uitgevoerd.



*Afb. 13 Rechter deur met festoenen op deurstijlen en kussen. De gekozen motieven op de stijlen lijken geïnspireerd op het voorbeeld van de zgn. rankenkasten, een ander bekend 17<sup>de</sup>-eeuws Nederlands meubeltype.*

In de kaplade en de onderstellade zijn in het hart van de bloemen nogal plompverloren negentiende-eeuwse hoornen ladeknoppen gemonteerd; wederom een duidelijk latere aanpassing.<sup>5</sup> Sporen van de bevestiginglip van de vroegere trekkring zijn op de binnenkant van het lavoorstuk aanwezig.

---

<sup>5</sup> De knoppen hebben alle een identieke afbeelding van een ruitergevecht. Op de achterzijde is een tekst aangebracht 'J&T DEAKIN'S PATENT SHEFFIELD'. Ik heb dit nog niet verder uit kunnen zoeken, maar neem aan dat het gaat om een methode om hoorn in een mal te persen.





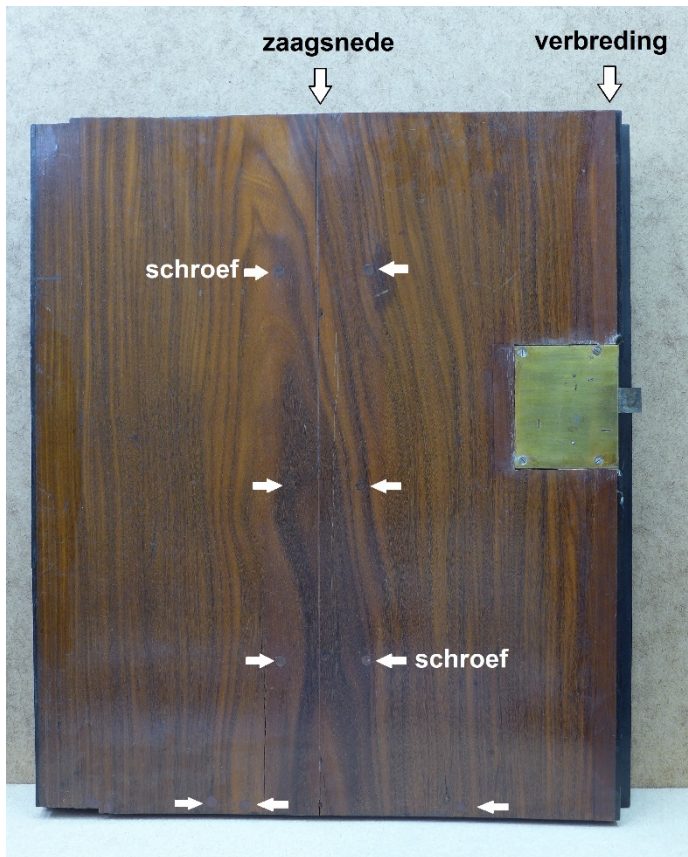
*Afb. 14 Detail kaplade; huidige ladeknop.*



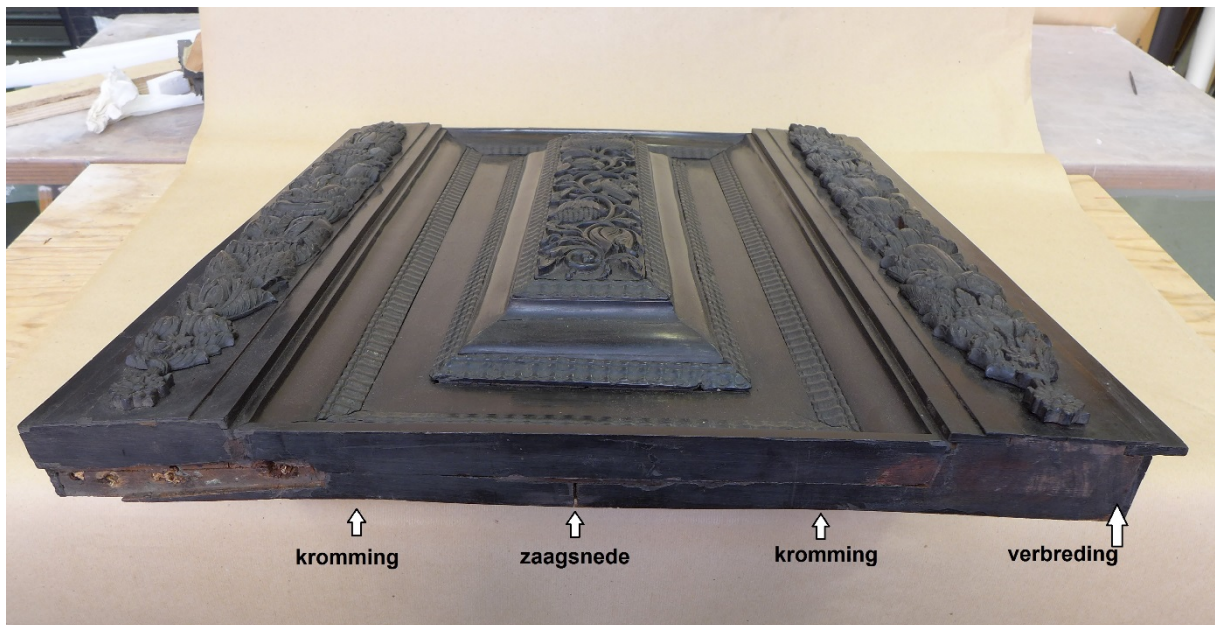
*Afb. 15 Idem: reconstructie eerdere ladetrekkers.*

### **Restauratie**

De kast is in het verleden al verschillende keren eerder gerepareerd. De oude behandelingen waren erop gericht om schade door vervorming (krimp) te herstellen. Beschadigde lijsten en fineren werden daarbij opnieuw verlijmd of soms vervangen. Het paneelhout van de beide kromgetrokken deuren is doorgezaagd om ze weer enigszins vlak te kunnen trekken met schroeven.



Afb. 16 Rechterdeur binnenzijde .

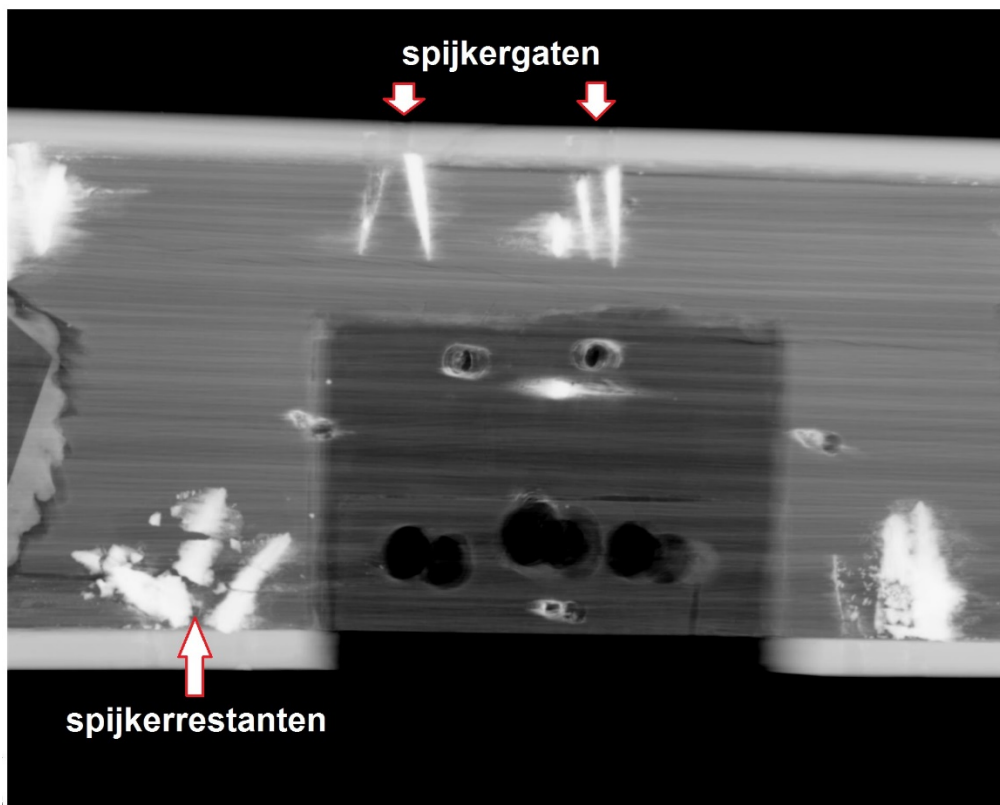


Afb. 17 Rechterdeur bovenzijde.

Ook de ca. 5 mm dikke fineren van het sportenkruis bleken eerder losgehaald te zijn geweest. Ze waren ooit gespijkerd en verlijmd, maar bij een latere reparatie werden ze - zo bleek uit röntgenfoto's - licht verschoven opnieuw vastgelijmd.



Afb. 18 Onderzijde sportenkruis met gaten voor de toognagels die de pennen borgen.



Afb. 19 Detail sportenkruis; de plaats van de ijzeren spijkertjes correspondeert net niet met de gaatjes in het ebben fineer. Met dank aan J. Dorscheid, Rijksmuseum Amsterdam.

De laatste restauratie van de kast richtte zich gedurende het afgelopen jaar vooral op het herstel van de constructieve stevigheid en het weer veilig laten functioneren van de kastdeuren en laden. Losse fragmenten zijn teruggelijmd en deuren zijn opnieuw afgehangen. Het instabiele onderstel is geheel uiteen genomen om alle verbindingen te controleren en te herstellen. Nogal arbeidsintensief was daarbij het herstel of eigenlijk de *verbetering* van de slecht passende pengat verbindingen. Hoewel

rammelende pennen in onzuiver gestoken gaten een wezenlijk kenmerk schijnen te vormen van een Indo-Europees meubel, was hiermee geen stabiel geheel te verkrijgen. Gezien het grote gewicht van de bovenkast vonden we dat hier toch een vereiste. De gaten en pennen hebben met behulp van opgelijmde wigjes en fineren een zuiverder pasvorm gekregen.

Latere verfraaiingen en toevoegingen zijn grotendeels gehandhaafd, tenzij er om constructieve redenen een alternatief gezocht moest worden zoals bij de in de poten geboorde ijzeren bouten. Hier was de constructie dusdanig verzwakt dat er is gekozen voor vervanging van de ijzeren bouten door ingelijmde koolstof buizen.



*Afb. 20 Verlijming van een van de poten.*



*Afb. 21 Het samenstellen van het onderstel.*

De latere aanpassing van het onderstel, de snijwerkdecoraties en ladeknoppen geven het meubel ontegenzeggelijk een wat hybride karakter. Het is moeilijk het originele ontwerp ten volle te waarderen met deze toevoegingen. Het is niet bekend wie de opdracht gaf om het te verbouwen. Over herkomst en zelfs datering van het meubel kunnen slechts heel globale uitspraken gedaan worden. Zo betwijfelde een gespecialiseerde antiquair onlangs zelfs of het meubel wel in Azië gemaakt zou zijn. De laatste eigenaren waren handelaren of verzamelaars van tin, porselein en zilver die het meubel vooral om het opvallende kleurcontrast zullen hebben gewaardeerd en minder om zijn authenticiteit. Het meubel is nu te zien in het Museum het Cromhouthuis als onderdeel van de tentoonstelling over verzamelaars.



*Afb. 22 Eindresultaat*



Afb. 23 Eindresultaat



Afb. 24 Eindresultaat

### **Literatuur**

J. van Campen, E. Hartkamp-Jonxis, *Aziatische Weelde – VOC kunst in het rijksmuseum*, Walburg Pers, Zwolle, 2011

D. van Gompel e.a., *Furniture from the Netherlands East Indies 1600-1900. A historical perspective based on the collection of the Tropenmuseum*, KIT Publishers 2013

A. Jaffer, *Furniture from British India and Ceylon, A catalogue of the collections in the Victoria and Albert Museum and the Peabody Essex Museum*, V&A Publications: London, 2001

J. Veenendaal, *Furniture from Indonesia, Sri Lanka and India during the Dutch period*, Volkenkundig Museum Nusantara: Delft, 1985

V.I. van de Wall, *Het Hollandsche Koloniale Barokmeubel*, Martinus Nijhoff, Den Haag, 1939