

De Groote Zwaan

De tentoonstelling 'Bier' heeft een niet te missen primeur: voor het eerst sinds het zo'n veertig jaar geleden werd aangekocht, is het café-interieur van Hotel de Groote Zwaan te zien in het museum. Het interieur is niet compleet; het bestaat voornamelijk uit een toog met daarachter een hoog oprijzend wandbuffet (Inventaris nummer KA 17284). Desalniettemin geeft het een indruk hoe een dergelijk etablissement eruit zag. Enorm sleets en vervuild door honderd jaar gebruik - in sommige gevallen misbruik – is het uniek in onze collectie. Het is nu eens niet een kunsthistorisch topstuk, maar vrij gewoontjes in de uitvoering en het materiaal. Verder interessant is dat er niet eerder aan gewerkt is door museummedewerkers. Het is daardoor nog relatief puur en van een vergane glorie zoals je die in een enigszins verlopen hotel-logement had kunnen aantreffen. ¹



Afb. 1 Prins Hendrikkade 52 april 1955 (Beeldbank Stadsarchief)

Afb. 2 Bankje voor Prins Hendrikkade 52 ondersteund door grote zwanen, oktober 1949 (Beeldbank Stadsarchief)

¹ Voor een indruk van het pand waar het interieur oorspronkelijk vandaan komt kan je nog op het oude adres aan de Prins Hendrikkade 52 terecht, in hotel 'Prins Hendrik'. Er is daar nu een geheel gemoderniseerde gelagkamer te vinden. Het oorspronkelijke interieur is in 1981 toen het pand gerestaureerd werd, verkocht aan het museum.



Afb. 3 Het pas verworven Groote Zwaan interieur voor één dag opgebouwd op de museum kinderbinnenplaats, 1981.

Dit heeft sterk bepaald hoe we het tonen en hoe het gerestaureerd is. We streven in de opstelling van toog en buffet niet naar onbeschadigd en compleet, maar laten weg wat verdwenen is en beperkten ons tot schoonmaken en stabiliseren waar dat vereist is. Een uitzondering vormt de biertap, die gevonden is op Marktplaats, want ja, wat is immers een toog zonder tap.

In de collectieregistratie wordt het interieur wel 'een bruin café' genoemd, en inderdaad; wat direct opvalt is de bruine houtnerfimitatie waarmee het overal beschilderd is. Ten tweede - misschien is dat ook typisch voor een bruin café - hoe sleets die beschildering op veel plaatsen is. De reden voor die slechte conditie is deels technisch; de opgeschilderde houtnerf bestaat uit een zeer dunne saus die in patronen wordt aangebracht op een gelige grondkleur. Hoewel er daarna nog een vernis over werd aangebracht, blijft zo'n dunne afwerklaag natuurlijk kwetsbaar voor slijtage. En is de toplaag met de nerftekening een keer weg, dan blijft alleen de grondkleur over.



Afb. 4 Grondkleur zonder houtnerf onderaan de lambrisering van de toog

Het schilferen dat vooral op het buffet optreedt heeft een andere oorzaak. Hier is een eerdere houtnerfimitatie overschilderd. Men heeft dit waarschijnlijk zonder schuren of grondig schoonmaken gedaan, ter plekke in het café. De hechting van de nieuwe roodbruine houtnerfimitatie was daardoor slecht en bij stoten of krassen springt ze eraf. De onderliggende imitatie is meer grauweel van tint met zwarte details.



Afb. 5 Forse slijtage onderaan de kolommetjes, rechts wordt zelfs het kale hout zichtbaar.

Afb. 6 Afgeschilferde houtimitatie, onderliggende schildering komt in het zicht.



Afb. 7 Detail onderzijde kap van buffet. De eerste houtimitatie werd voor assemblage van de buffetkast aangebracht, de tweede houtimitatie zonder het meubel uiteen te nemen. Hierdoor zit tussen de kap en de kolomkapitelen alleen de eerste houtimitatie.

Dat onderliggende grauwigelige werk moet waarschijnlijk notenhout voorstellen, dat gecombineerd met de zwarte details in de tweede helft van de 19^{de}-eeuw populair was voor meubilair in de zgn. Willem III stijl.²

Opvallend is nu dat het 'noten' als eerste beschildering alleen op het buffet voorkomt. Op alle overige onderdelen ontbreekt ze. En er zijn meer aspecten waarin het buffet verschilt van de overige betimmering en toog. Zo zijn de panelen in het buffet nog heel traditioneel van massief hout vervaardigd terwijl ze bij de latere onderdelen van triplex zijn.



*Afb. 8 Detail
achterschotpaneel
buffetkast, achterzijde
tijdens restauratie. Om het
kromgetrokken massief
houten paneel te kunnen
vlakken zijn strips nieuw
hout ingelegd.*

² Het gaat hier om een term gebruikt in de antiekhandel, die evenals het veel gebezigde 'noten-met-rouw' niet contemporain is.



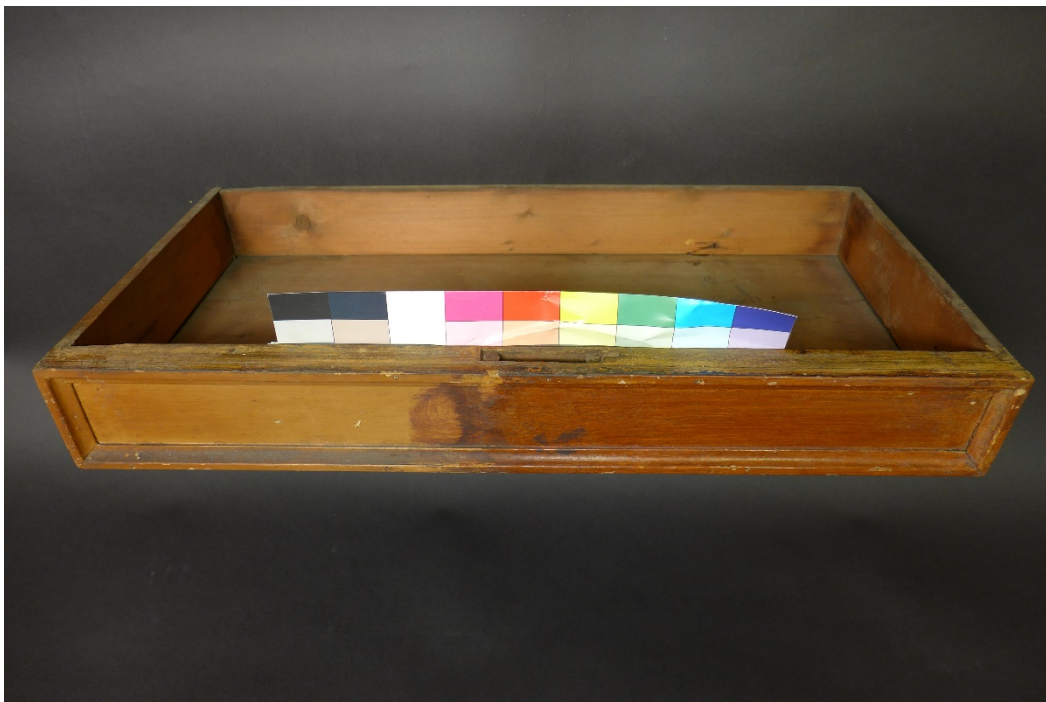
Afb. 9 Detail lambriseringpaneel toog. De schade rond het gat toont de verschillende kruislings verlijmde lagen van het triplex

Triplex plaatmateriaal kwam in Nederland pas in de eerste decennia van de 20^{ste} eeuw in de handel en dit zou betekenen dat de toog en overige betimmering later zijn dan buffet. De manier waarop de toog aan het buffet is gekoppeld is daar ook een aanwijzing voor. Waar de spoelbak in de korte zijde van de toog is geplaatst, blokkeert zij de linkerlade van het buffet. Niet echt een logische constructiemethode wanneer buffet en toog op hetzelfde moment gebouwd zouden zijn geweest!³

³ Het buffet is waarschijnlijk geplaatst voor *tapper* Wilhelmus Hardeweg die tussen 1875 en 1895 het hotel uitbaatte, terwijl *koffiehuishouder* Hendrik van Steeden die van 1915 tot 1923 op PHkade 52 woonachtig was en in 1925 zelf eigenaar werd, voor de nieuwe toog gezorgd kan hebben. (Bron: Stadsarchief Amsterdam, bevolkingsregister, kadaster)



Afb. 10 Linker lade achter spoelbak



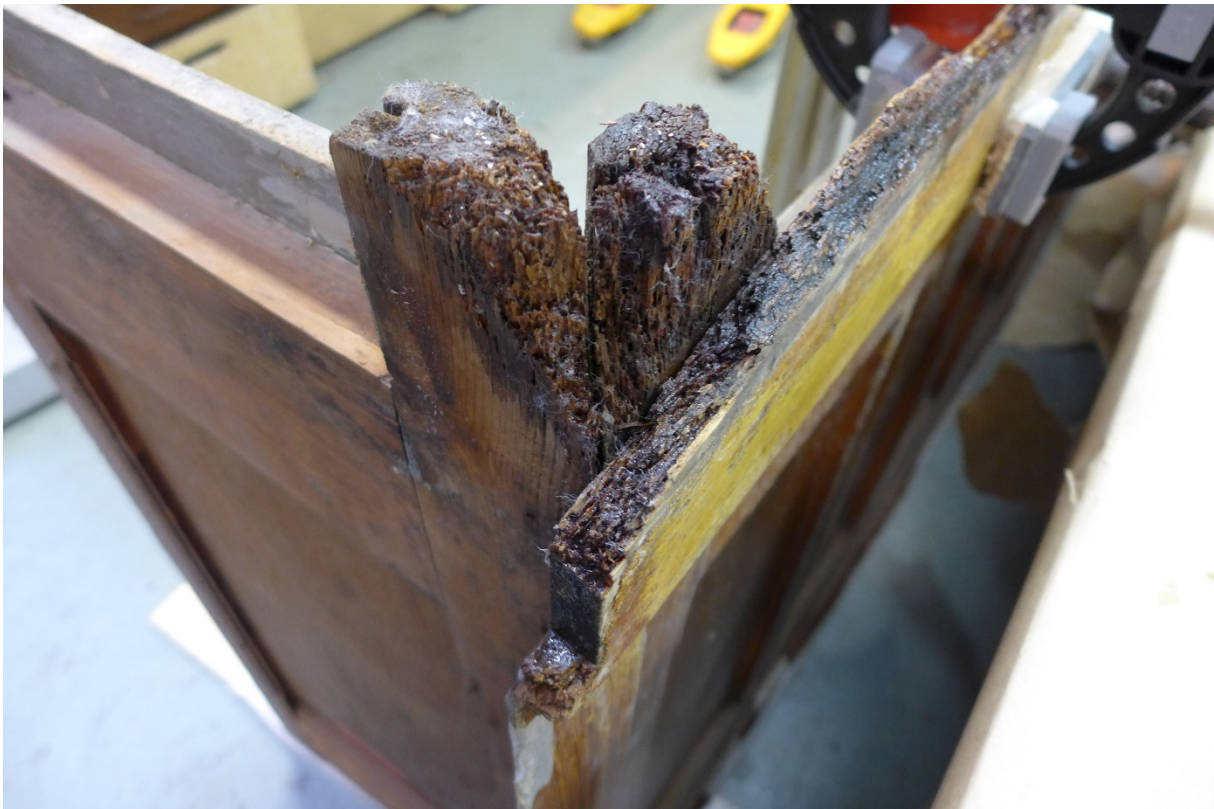
Afb. 11 Front linker lade: waar de lavoorzijde niet in het zicht kwam heeft de schilder nagelaten de latere roodbruine houtimitatie aan te brengen.

Er zijn echter ook schades met een eigen verhaal: de brandplekken in het toegblad vlak naast de spoelbak; je ziet het personeel de peuk even neerleggen bij het spoelen van de glazen. Of de diepe kuil in het hout onderaan bij de plint van de toog, waar een stamgast op zijn vaste kruk met zware schoenen tegenaan geschopt heeft.



Afb. 12 Kuil in toog lambrisering

Het jarenlange dweilen van de vloer had schimmel veroorzaakt in de plint van de toog, daar kwam vervolgens houtworm op af, waardoor de onderrand er nu nogal aangevreten uitziet.



Afb. 13 Onderrand plint tijdens consolidatie met kunsthar.

Grappig vond ik ook de rijtjes schroefgaatjes in de rechterhoek van het achterschot van de buffet. Erboven restanten van genummerde etiketten, eronder boogvormige krasjes in het verfwerk.

Volgens mij hebben hier de sleutels gehangen van de hotelkamers.



Afb. 14 Detail rechter benedenhoek achterschot buffetkast.

Al met al een interieur dat het nodige te vertellen heeft. En we hopen natuurlijk nog op spannende verhalen van de vroegere stamgasten!



Afb. 15 Totaal, na restauratie, in de restauratiewerkplaats